

Snabbinstallations guide.

1. Installera laddboxen. Se sidan 24 i manualen för installations översikt

Lastvakten säkerställer att huvudsäkring **INTE** överbelastas även om Zappi är avsäkrad med 32A och huvudsäkringen är 16A. Den säkerställer också att elbilen alltid kan laddas så fort bilen medger om man utökar sin huvudsäkring eller får egen el från solceller/batterilager.

OBS!

För att **INTE** strypa laddboxens kapacitet nu eller senare vid höjd huvudsäkring, installation av solceller eller batterilager **SKALL** Zappi, även om huvudsäkringen är 16A, installeras och säkras av med 32A. Om kunden förstår konsekvenserna och anledningen varför, kan annat val göras. Laddboxen måste också övervakas av ett DC skydd via tex Jordfelsbrytare Typ B i de flesta fall.

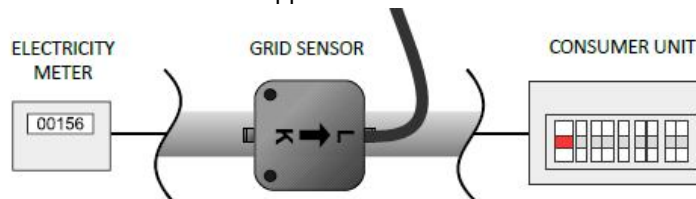
2. Installera avkännare för lastvakt och eventuella solceller (CT Clamp)

Avkännarna kan installeras trådbundet eller via den trådlösa enheten Harvi. Pilen på rätt håll.

Trådbundet direkt till Zappi:

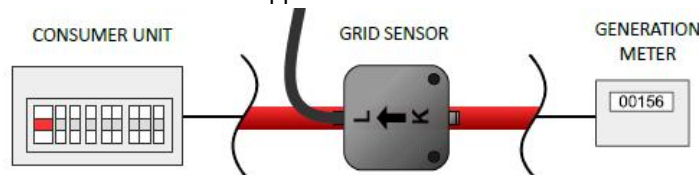
Nätverkskabel fungerar bra.

- Lastvakten för huvudsäkringen skall känna av hela fastighetens förbrukning och sitta på samma fas som Zappi är installerad och kommer bara att visa den effekt som importerats eller exporterats på denna fas. Pilen skall peka ifrån nätet mot huset.
- Anslut kablarna till **CT1** i Zappi



Solceller, extra avkännare

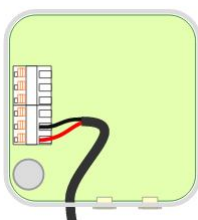
- Om man skall kunna se hur mycket av den totala energin som kommer från solcellerna måste en extra avkännare monteras. Denna sensor skall monteras på kabeln som går från invertern in i elcentralen. Det spelar ingen roll i vilken ände detta sker. Pilen skall peka ifrån invertern mot huset.
- Anslut kablarna till **CT2** i Zappi



3. Harvi-Trådlös ansluten avkännare

Istället för att ansluta avkännarna i Zappi ansluts dom i Harvi.

Harvi kan handtera tre lastavkännare och man kan blanda vad de används för.



4. Inställningar i Zappi meny

1. Ställa in värden för elinstallationen (Supply Grid) efter datum och tid ställts in

För att Zappi skall veta vilken fas den använder, hur många ampere den är avsäkrad med samt vilken huvudsäkring fastigheten har måste detta ställas in.

- Tryck på nedåt pil och välj "Other Settings" med högerknappen.
- Gå till "Advanced" och konfirmera fyra nollor med höger knappen
- Välj "Supply Grid".
Ställ in:
 - "Use Phase" vilken fas Zappi är installerad på.
 - "Supply Current" Hur många A Zappi är avsäkrad med. Välj det närmast högre värdet.
 - "Export Marign" 0
 - "Grid Limit" Hur många A huvudsäkringen är på.
 - "Battery" OFF

2. Ställa in var avkännarna används till (CT Input)

För att Zappi skall veta hur de olika lastavkännarna används i Zappi eller via Harvi måste detta ställas in.

Om trådbundet till Zappi:

- Tryck på nedåt pil och välj "Other Settings" med högerknappen.
- Gå till "Advanced" och konfirmera fyra nollor med höger knappen.
- Välj "CT Input"
Ställ in:
 - "CT1" Grid
 - "CT2" Generation (även om det inte finns solceller)

Om trådlöst via Harvi till Zappi:

- Tryck på nedåt pil och välj "Other Settings" med högerknappen.
- Gå till "Advanced" och konfirmera fyra nollor med höger knappen.
- Välj "CT Input"
Ställ in:
 - "CT1" OFF
 - "CT2" Generation (Om solcelsavkännare används via Harvi skall den vara OFF)

Sedan måste Harvi länkas ihop med Zappi.

OBS: Då Harvi drivs av induktionseffekten från den fas där den är installerad, måste det finnas en last på denna fas för att kunna utföra länkningen. Harvi har två effektlägen för sin trådlösa signal. Kanal 1-4 låg effekt, 5-8 hög effekt. Default är kanal 1.

- Tryck på knappen på Harvi så den lyser blått och sedan blinkar rött
- I "Advanced" menyn välj "Linked Device"
- Välj "Add Device" Om Harvi inte dyker upp och det INTE beror OBS ovan, byt till kanal 5 på Harvi (se Harvi Manual) Byt INTE kanal under "Channel" i Zappi
Efter att Harvi är tillagd:
 - Välj "Devices" och Harvi
 - Väl "CT1" Grid
 - Välj "CT2" OFF (Om solcelsavkännare används trådlöst via Harvi skall den vara "Generation")

Sätt ladd mode "Fast" och Zappi är nu färdig at användas

